


W



ДОШКІЛЬНЕ ВИХОВАННЯ



6

«РАДЯНСЬКА ШКОЛА»

1960

ЗМІСТ

	Стор.
Для миру, для щастя дітей	1
<i>Л. Раєва</i> — Види тематичного малювання	4
<i>О. Фадєєва</i> — Ліплення в дитячому садку	8
<i>С. Березницька</i> — Загартовування дітей переддошкільного віку	19
<i>А. Глуценко</i> — Загартовування дітей дошкільного віку	21

З ДОСВІДУ

<i>О. Кончаєва</i> — Ознайомлення дітей молодшої групи з природою влітку	27
<i>М. Бутова, Н. Мусієнко</i> — Готуємося прийняти учасників Республіканських педагогічних читань	31

БЕСІДИ ТА КОНСУЛЬТАЦІЇ

<i>І. Король, В. Світко</i> — Інтер'єр дитячої установи	36
---	----

ПРИРОДА НАВКОЛО НАС

<i>В. Пархоменко</i> — Червень	42
--	----

КРИТИКА ТА БІБЛІОГРАФІЯ

<i>Г. Ільїна</i> — Про деякі форми роботи з музичного виховання в дитячих садках Німецької Демократичної Республіки	43
---	----

ПЕДАГОГІЧНЕ ЖИТТЯ

<i>Л. Сияцька</i> — Педагогічні читання	47
<i>Л. Чередник</i> — П'ятнадцятиденний семінар	47

Редакційна колегія:

*Д. О. Дорохова, Н. О. Красіна, Н. Ю. Переверзева, Є. К. Сухенко,
Г. І. Сушан* (головний редактор), *П. С. Ходченко, Т. І. Цвєлих,
П. Р. Чамата, М. Є. Шевченко.*

Журнал «Дошкольное воспитание»
(на українском языке).

Техн. редактор *О. О. Чала.*

Коректор *М. М. Толстой.*

Адреса редакції: Київ, Ново-Павлівська, 5. Тел. 5-21-29, дод. 3-12.

БФ 17702. Замовлення К-164. Тираж 18 000. Друк. арк. 3. Обл.-видавн. арк. 5.
Формат паперу 70×108¹/₁₆. Підписано до друку 1.VI 1960 р.

Київська обласна друкарня, вул. Леніна, 19.



БЕСІДИ ТА КОНСУЛЬТАЦІЇ



Інтер'єр дитячої установи

І. КОРОЛЬ,

кандидат архітектури,

В. СВІТКО,

архітектор.

У поняття інтер'єра — внутрішнього вигляду приміщення — входять пропорції самих кімнат, розміщення вікон і дверей, обладнання кімнат тощо. Тому для правильного вирішення інтер'єра працівники дитячих установ повинні дуже вимогливо і продумано ставитися до вибору і розміщення меблів, килимів, картин, іграшок, скульптури, занавісок та інших предметів, які мають важливе як утилітарне, так і естетичне значення. У підборі і розташуванні кожного предмета повинні бути виявлені добрий смак, культура і доцільність.

Перше приміщення, куди потрапляє відвідувач, — вестибюль. Тут повинно бути парадно і радісно, створена відповідна обстановка для бесіди з батьками. З цією метою влаштовується так званий батьківський куточок, який обладнується диваном, столиком (краще круглим), стільцями, шафою або вішалкою для верхнього одягу відвідувачів. Біля стіни треба поставити стенд, на якому вивішується розпорядок дня, меню, правила для відвідувачів, поради для батьків щодо режиму дня та одягу дітей, об'яви та ін. Розмір стенду може бути 1×2 м.

Якщо площа дозволяє, можна вивісити вітрини з фотографіями дітей під час різних занять, дитячими роботами та ін.

Стіни вестибюля штукатуряться і фарбуються переважно клейовою фарбою у світлі тони. Панелі (висотою від 0,8 до 1,2 м) фарбуються олійною фарбою. Добре поставити у вестибюлі невелику скульптуру, повісити одну-дві картини, поставити багато зелені. Перед входом у вестибюль (у тамбурі) доцільно мати вмонтовану в підлогу металеву решітку для витирання ніг.

Підлога може бути дерев'яною, але краще її покрити лінолеумом або робити з метлахських чи мозаїчних плиток, з мармурного бою.

Безпосередньо з вестибюлем сполучається роздягальня. Обладнання її складається з таких предметів: шаф для верхнього одягу дітей, лавочок (приступок): дзеркала з тумбочкою; стільця для вихователя, дитячого диванчика. Кожна

дитина повинна мати окреме відділення в шафі або місце на загальній вішалці для верхнього одягу, місце для зберігання калош, валянок, а також халатика, який вона одягає, приходячи у дитячий садок.

В зарубіжній практиці роздягальні кімнати майже завжди обладнуються не шафами, а відкритими вішалками. Закриті шафи більш гігієнічні, проте в приміщенні, яке призначається виключно для гардероба, можна застосовувати і відкриті вішалки (віддаль між крючками — 17—18 см). Пальто в цьому випадку вішають на плечиках, а на верхню решітку кладуть головні убори.

Шафки треба розставити вздовж стін; лавочку (приступок) краще поставити посеред кімнати, щоб до неї зручно було підходити з усіх боків. Добре покрити її світлим лінолеумом. Розмір лавочки: висота 18—20 см; ширина 50—60 см; довжина 1,0—1,2 м. (роблять і меншої ширини — 28—31 см; такі лавочки можна ставити разом посередині кімнати або підсувати до шафок).

В роздягальній кімнаті необхідно встановити дзеркало з тумбочкою або ящиком для одяжної шітки, ниток, голок і запасних гудзиків. В одному з куточків можна поставити тумбочку з підставкою для зберігання шіток і крему для чищення взуття.

Стіни можна фарбувати клейовою фарбою у світлі тони (якщо вестибюль пофарбований у теплий тон, то для контрасту гардеробну можна пофарбувати у холодні зеленувато-блакитні тони).

Оскільки у гардеробній стіні внизу закриті шафами — відпаде необхідність у влаштуванні панелей. Підлогу найкраще покривати лінолеумом.

Групова кімната у дитячому садку і в яслах — основне приміщення дитячої установи. Тому її обладнання є найважливішим і найскладнішим завданням.

Для проведення всієї виховної роботи з дітьми треба організувати відповідні куточки: для ігор, живої природи, книжковий, господарський та ін. В книжковому куточку повинен стояти стіл (краще круглий), диванчик, 2—3 стільці; на стіні

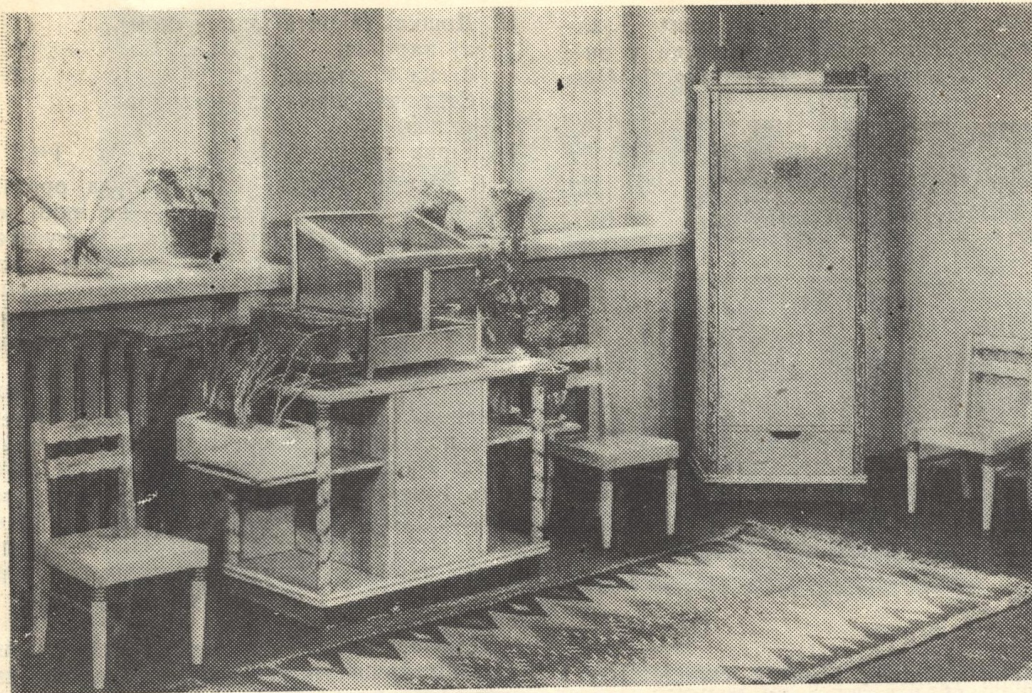


Фото 1.

треба повісити невелику вітрину-полочку з книжками; в книжковому куточку старшої групи, де діти вільно користуються книжками, можна поставити спеціальну шафу або стелаж.

Все потрібне для прибрання в групі зосереджується в господарському куточку, де зберігаються совочки, ганчірки, щітки тощо.

В багатьох дитячих садках виділяють художній куточок, в якому розміщуються невеликі грифельні дошки, на яких діти малюють кольоровою крейдою, і спеціальні мольберти для показу картин.

В дитячих кімнатах повинно бути передбачено місце для куточка природи, який обладнується спеціальним столиком з шафою для зберігання ліжок, баночок, корму для риб, птахів та ін. Найкраще його влаштувати біля вікна (фото 1).

Іграшки повинні зберігатися у відкритому місці, по можливості на виду. Тому краще їх розміщувати не в закритих шафах, а на стелажах.

Діти багато часу граються на підлозі, тому в груповій треба мати декілька невеликих килимків, які легше чистити, ніж великий килим. На килимках розставляються іграшки. Недалеко від ігрового куточка влаштовується куточок для ігор з будівельним матеріалом; для нього треба мати спеціальний стелаж з полками різних розмірів, щоб на них можна було розмістити дрібні і великі будівельні деталі.

Кожна, і особливо велика іграшка, має значення в оформленні дитячих приміщень ясел і дитячого садка. Це треба враховувати при вирішенні інтер'єра. Необхідно уникати невдалого використання іграшок в оформленні приміщення, при

якому зайва їх кількість надає всій кімнаті дещо виставочного характеру.

Не треба виставляти іграшки на шафах і полочках або розвішувати там вишиті салфетки, доріжки та ін. На шафах можна поставити 2—3 невеликих скульптури. Порт'єри на двері вішати не рекомендується.

Групове приміщення може бути 2-х типів:

а) одна кімната, б) дві кімнати, які сполучаються між собою широким отвором. В другому випадку в більшій кімнаті (40—42 м²) провадяться ігри, а в меншій (20—22 м²) провадяться заняття, тут діти їдять. Значну частину площі займають столи. В молодшій та середній групах столи можуть бути на 4—6 чоловік, у старшій групі — треба мати столи на 2 місця, за якими зручніше займатися.

Стіни фарбують клейовими фарбами в світлі, бажано теплі тона. Це особливо важливо в приміщеннях, які виходять на північ. Якщо приміщення складається з 2-х кімнат, то їдальня може бути порівняно темнішою, ніж ігрова. Але важливо, щоб кольори гармонійно поєднувалися між собою і доповнювали один одного.

Наприклад, їдальня може бути темносалатовою, інтенсивно блакитною або темно-рожевою (фрез), а ігрова відповідно світло-кремовею, блідо-лимонною, блідо-салатовою кольору.

Якщо в дитячих установах є декілька груп, то бажано, щоб всі групові мали різне забарвлення стін.

Панелей краще не робити. Коли ж стіна оформляється панеллю — висота останньої не повинна перевищувати 1,2 м. Підлогу в груповій бажано робити паркетною або дощатою, з подвійним фар-

буванням, і покривати лінолеумом. Така підлога дешевша, менш трудомістка у виготовленні і простіша в експлуатації. Об-

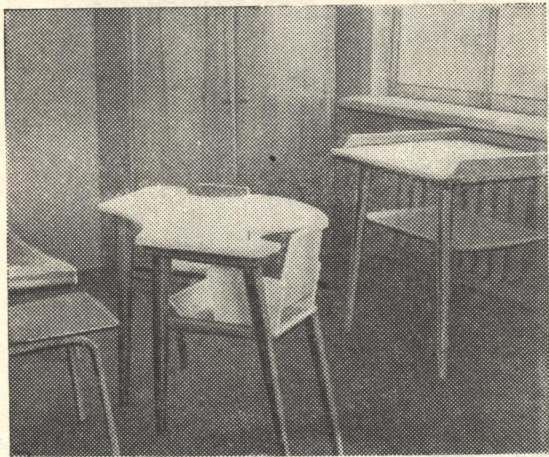


Фото 2.

ладнання групової кімнати складається з таких основних предметів:

	Кількість
1. Стіл на шість (чотири) місць або стіл на два місця (для старшої групи)	4—5
2. Стіл круглий для куточка книги	13
3. Стіл господарський	1
4. Стіл для акваріума в кутку природи	1
5. Стілець	30
6. Диванчик для кутка книги	1
7. Буфет для посуду	1
8. Шафа або стелаж для іграшок	1
9. Шафа або стелаж для ігрового будівельного матеріалу	1
10. Вітрина для книжок, картин і альбомів	1
11. Полка-вішалка для дитячого господарського куточка	1

12. Дошка (вкрита лінолеумом)
 - а) настінна 1
 - б) на підставці 2
13. Стіл та шафа для виховательки 1
14. Гірка для квітів 1—2

В Москві в кінці 1959 р. була організована Всесоюзна виставка, на якій демонструвалось обладнання, яке випускається нашою промисловістю для ясел і дитячих садків. В недалекому майбутньому буде налагоджено масове виготовлення кращих його зразків. Деякі з експонатів виставки представлені на знімках.

На фото 2 показано столик для годування, розрахований на трьох дітей ясельного віку. Поверхня стола має вирізи, в яких діти зручніше і міцніше сидять і не можуть впасти. В дитячих кімнатах повзункової групи ставлять здебільшого два таких столи. На задньому плані видно стіл, який призначений для прийому дітей і ставиться, як правило, в прийомних.

Цікава також інша конструкція столів, верхнім кришкам яких можна надати різний, зручний для малювання нахил (фото 3).

В кожному столі є два висувні ящики для фарб, пензликів та олівців. Під час гри в «залізницю» столи з'єднуються між собою спеціальною дошкою.

На фото 4 показано шафу для іграшок і будівельного матеріалу, перед нею, справа — відкидний кімнатний басейн для ігор з водою, а на передньому плані — столик для куточка природи.

Критичні зауваження тут викликає кріплення меблів до стіни, яке виключає будь-яку перестановку.

Безпосередньо до групової кімнати приєднується туалетна. Відповідне обладнання туалетної в значній мірі повинно полегшити роботу педагога у вихованні культурно-гігієнічних навичок у дітей. Туалетна складається з умивальної і вбиральної.

В умивальній повинно бути згідно норм

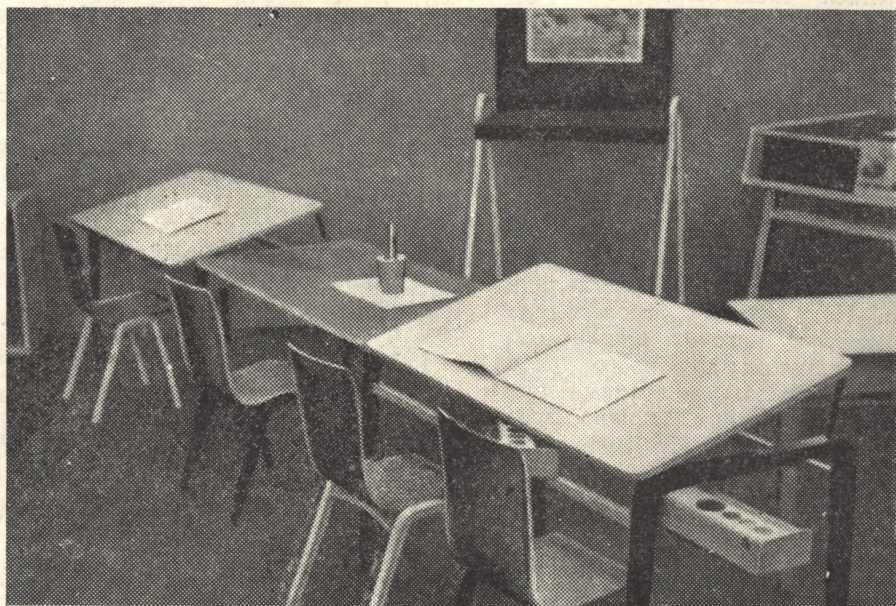


Фото 3.

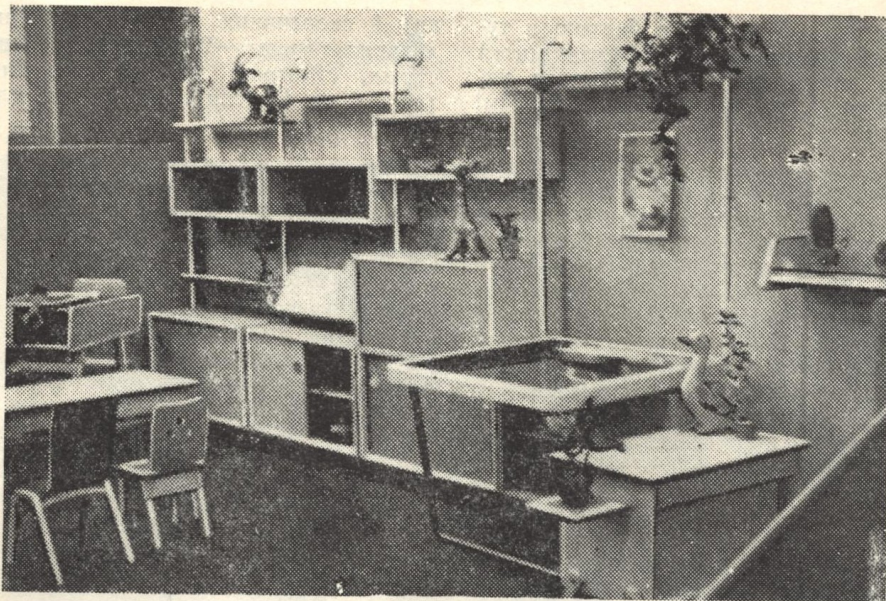


Фото 4.

встановлено 4 умивальники, шафи для рушників і мила. Бажано мати тут дзеркало і бачок з перевареною водою для полоскання рота.

Вішалка для рушників може бути односторонньою і двосторонньою. Одностороння вішалка, висяча, застосовується у тих випадках, коли периметр стіни дозволяє всі вішалки (по п'ять ячеек кожна) прикріпити до стін. Двостороння, яка вільно стоїть, вішалка, більш зручна в тісних туалетних, тому що дозволяє розпланувати все обладнання на меншій площі. Перевага висячої вішалки в тому, що вона стійкіша.

Умивальники ставляться на висоті 50 см від підлоги в середній групі і 55 см—старшій.

У вбиральні середньої і старшої груп встановлюються по 3 унітази на групу; в групах ясел — унітаз-злив. Для дитячих горшечків роблять спеціальні стелажі розміром 150×160 см, глибиною 21 см. Для господарських потреб в туалетних влаштовуються шафи, де зберігаються предмети, необхідні для прибирання приміщення. Краще ці шафи робити вбудованими і обладнати спеціальний канал для вивтяжки. В окремо стоячих шафах задню стінку краще робити у вигляді рами, без фільонки, чим забезпечується краща їх вентиляція.

Панель у туалетних краще облицьовувати плитками, але можна фарбувати і олійною фарбою. Висота панелі повинна:

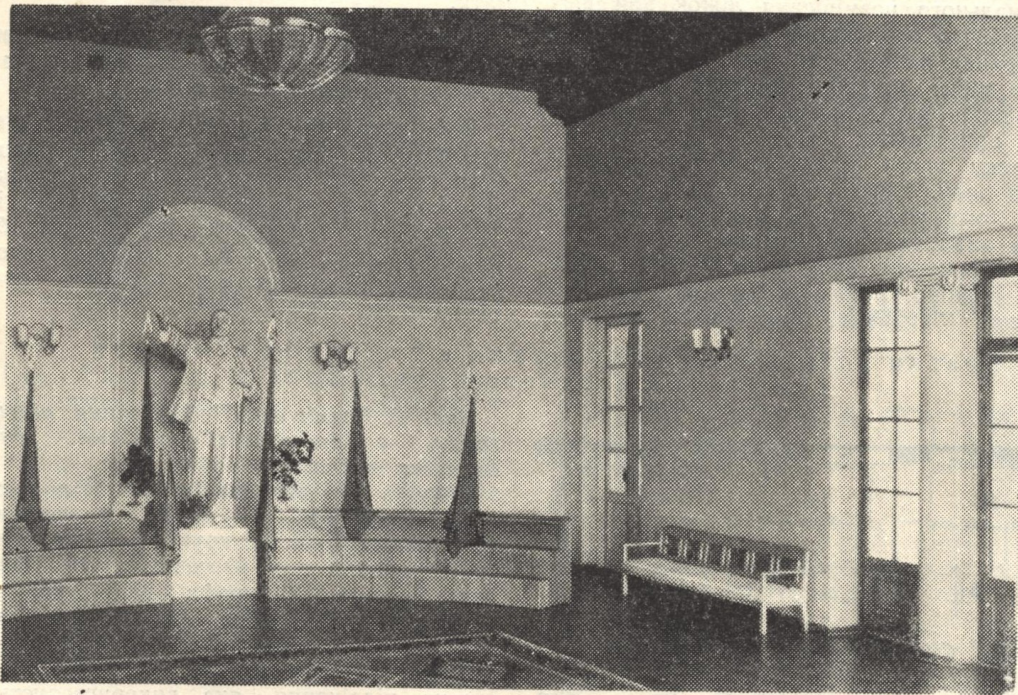


Фото 5.

бути не менше 1,5 м. Дуже бажано в туалетній передбачити ванночки для миття ніг. Перед ванночкою встановлюється низенька лавочка, сидячи на якій діти самі мийють ноги.

ки) і спортивних приладь, драбинки для лазання (розм. 200×80 см), шведська стінка, стільчики для сидіння, диванчики (на 2 і на 4 місця), два стільці для педагогів.



Фото 6.

Спальня повинна бути оформлена просто — без розпису або яких-небудь інших прикрас. Основне її обладнання — ліжка, гумбочки і табуретки (останні такої висоти, щоб можна засовувати під ліжка). Розмір ліжок — 140×60 см. Біля кожного ліжка ставиться стілець для одягу. Схеми раціонального розміщення ліжок при різних площі і пропорціях спальної кімнати та веранди показані на рис. 6 а, 6 б.

На вікна бажано повісити однотонні занавіски, які пом'якшували б освітленість приміщення.

Велику увагу треба приділити оформленню залу. Він є центром дитячої установи, тому архітектура його інтер'єра повинна вирішуватися парадно.

В обладнання залу входять такі предмети: піаніно, радіо, шафа для музичних іграшок (барабани, брязкальця, дзвіноч-

ки буси. Розмір їх: довжина 200 см, віддалі між перекладинами 54,8 см, висота 120 см. Для стійкості буси повинні бути прикріплені до підлоги і зніматися, коли в них немає потреби. Під час вправлянь дітей необхідно класти на підлогу мати.

Все обладнання повинно бути розставлено по периметру стін, щоб воно не заважало рухливим іграм дітей.

Біля однієї з торцевих стін не треба розміщувати обладнання, щоб її можна було оформити у дні свят. В залі бажано застосовувати розпис, в архітектуру інтер'єра слід включити скульптуру, барельєф. Квіти, порт'єри і картини також повинні бути елементом прикраси залу (фото 5, 6).

Зразки розміщення обладнання в групових кімнатах і спальнях дитячого садка і ясел

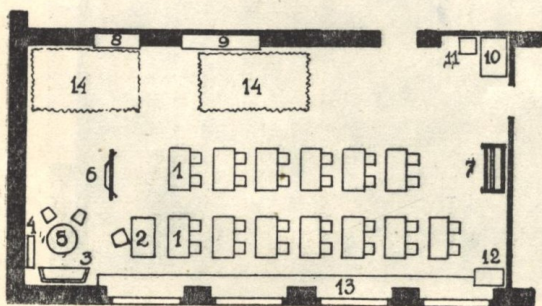


Рис. 1. Розміщення обладнання під час занять у приміщенні старшої групи дитячого садка:

1 — стіл на два місця, 2 — стіл і стілець вихователя, 3 — диван, 4 — книжкова вітрина; 5 — стіл круглий, 6 — підставка з дошкою для малювання, 7 — стінка для лазання, 8 — шафа для іграшок і педприладь, 9 — шафа для будівельного матеріалу, 10 — господарський стіл, 11 — табурет, 12 — столик для акваріума, 13 — низьке підвіконня, яке використовується для ігор, 14 — килим.

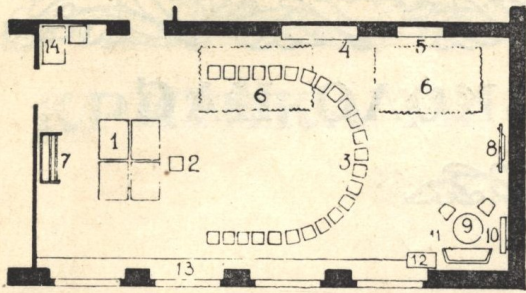


Рис. 2. Розміщення обладнання під час бесіди в приміщенні групи дитячого садка:

1 — стіл на шість місць, 2 — стіл вихователя, 3 — дитячі стільці, 4 — шафа для будівельного матеріалу, 5 — шафа для іграшок і педприладь, 6 — килим, 7 — стінка для лазання, 8 — підставка з дошкою для малювання, 9 — круглий стіл з стільцями, 10 — книжкова вітрина, 11 — диван, 12 — столик для акваріума, 13 — низьке підвіконня, яке використовується для ігор, 14 — господарчий стіл і табурет.

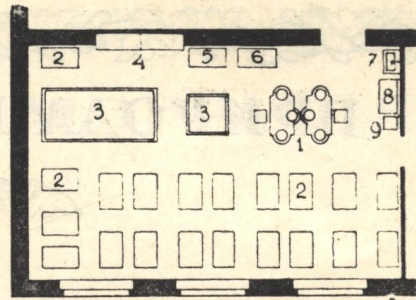


Рис. 4. Розміщення обладнання у дитячій кімнаті повзункової групи ясел.

1 — столики для годування дітей, 2 — дитячі ліжка, 3 — манеж, 4 — шафа для іграшок, 5 — господарська шафа, 6 — стелажі, 7 — умивальник, 8 — господарський стіл, 9 — табурет.

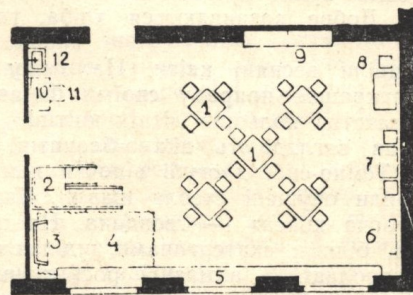


Рис. 5. Розміщення обладнання в дитячій кімнаті середньої і старшої груп ясел:

1 — стіл на чотири місця, 2 — гірка для катання, 3 — диван, 4 — килим, 5 — низьке підвіконня для ігор, 6 — книжкова вітрина, 7 — куточок природи, 8 — стіл і стілець вихователя, 9 — шафа для іграшок і будівельного матеріалу, 10 — господарський стіл, 11 — табурет, 12 — умивальник.

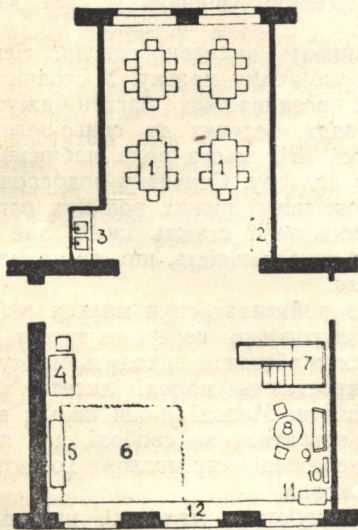


Рис. 3. Розміщення обладнання в груповій дитячій садка, яка складається з двох суміжних приміщень:

1 — стіл на чотири місця, 2 — відкидний пристінний столик, 3 — мийна-буфетна (в ніші), 4 — стілець і стіл вихователя, 5 — шафа для іграшок і будівельного матеріалу, 6 — килим, 7 — гірка для катання, 8 — круглий стіл, 9 — диван, 10 — книжкова вітрина, 11 — акваріум, 12 — низьке підвіконня для ігор.

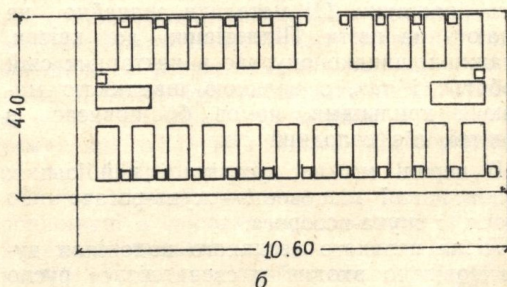
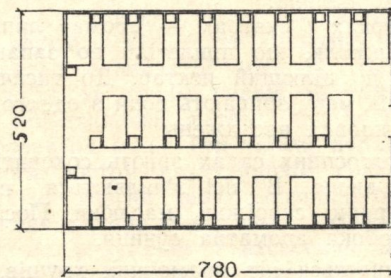


Рис. 6. Варіанти розміщення ліжок і тумбочок: а) в спальнях, б) на верандах.