



*Педагогіка і психологія*

# Педагогічна мапа Києва

ВИКОНАЛИ СТУДЕНТКИ ГРУПИ СЕТ-Б-419  
БЕЛАН КАТЕРИНА ТА СИДОРКО ОЛЬГА



”Хто добре запалився, той  
добре почав, а добре почати  
— це наполовину  
завершити.”

*Григорій Сковорода*

# Григорій Сковорода

Український філософ, просвітитель-гуманіст, філософ, поет, педагог, Його досі вітають із днем народження. З грудня виповнюється 298 років від дня народження українського філософа, , а багато хто додає: і містика – Григорія Сковороди. Пам'ятник Сковороді на Подолі є особливим місцем у Києві, туди часто приходять, щоб «погомоніти зі Савичем», «запитати у Варсави (сина Сави, біблійне – ред.)», «набратися сили», а сьогодні – щоб привітати.



Найпростіше, але далеко не вичерпне, пояснення цьому, може полягати у тому, що Сковорода шукав, і вочевидь знайшов, відповіді на запитання, які ніколи не втратять актуальності: «Що таке щастя? І як бути щасливим? І що таке блага життя?»



*Знаю, що смерть - як коса замашна,  
Навіть царя не обійде вона.  
Байдуже смерті, мужик то чи цар, -  
Все пожере, як солону пожар.  
Хто ж бо зневажить страшну її сталь?  
Той, в кого совість, як чистий кришталь.*

**Григорій Сковорода**





# Історія Вулиці Григорія Сковороди

Стислий опис

Вона відома з XVIII століття під назвою вулиця Микільська, Набережно-Микільська — від Набережно-Микільської (або Миколи Набережного) церкви (збудована у 1772–1775 роках). У 1869 році вулиця офіційно отримала назву Набережно-Микільської. У

1973 році названа на честь Григорія

Сковороди

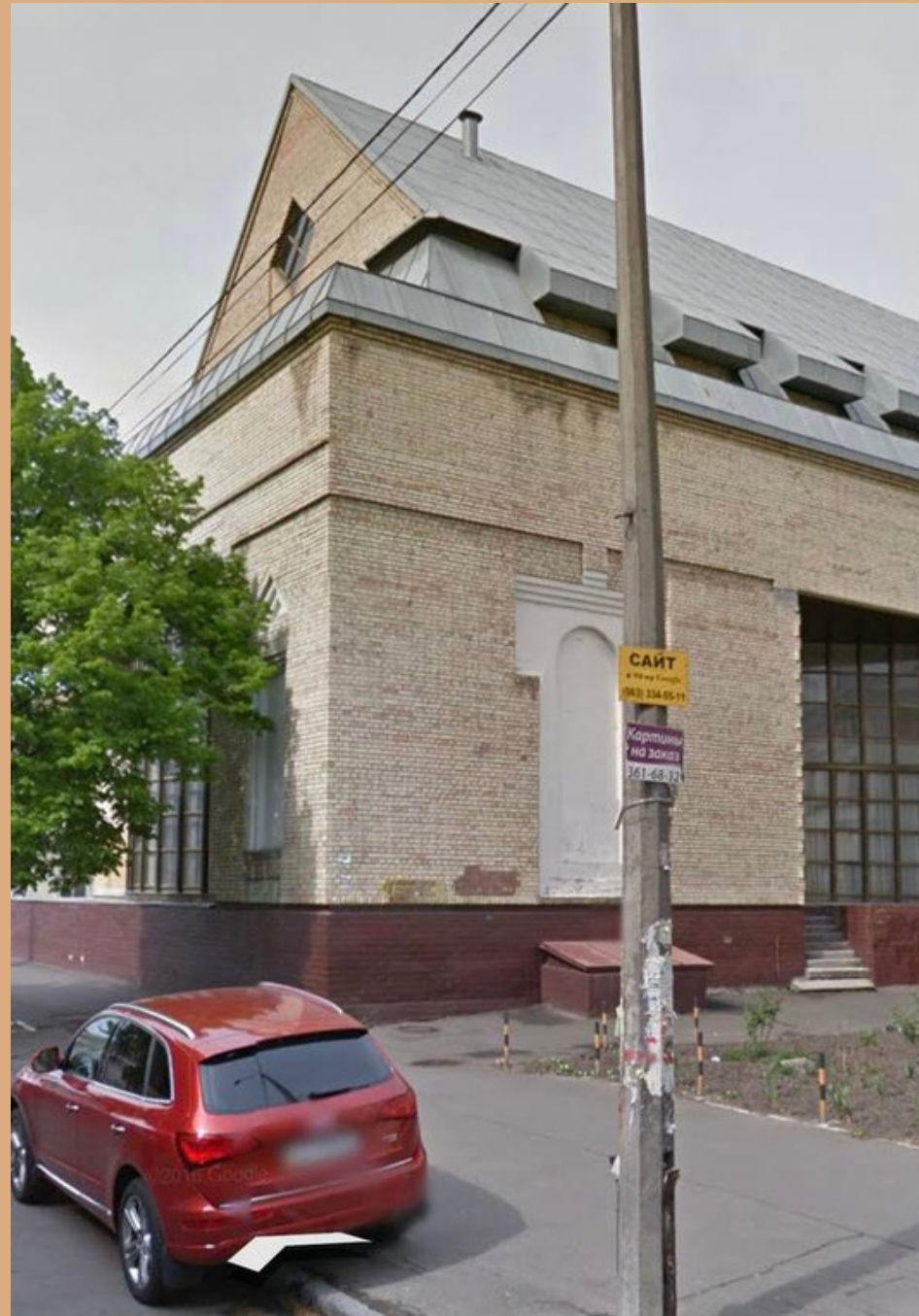


# Забудова

Забудова вулиці відноситься переважно до першої половини XIX століття. Частину забудови між вулицями Волоською та Почайнинською з парного боку вулиці Григорія Сковороди було втрачено у 1960-х роках; на цьому місці облаштували сквер.







По вулиці Сковороди залишився один з небагатьох будинків, що вціліли після Подільської пожежі 1811 року — будинок № 9-Б, зведений наприкінці XVIII — на початку XIX століття, але не пізніше 1811 року. Він розташований під кутом до червоної лінії вулиці, вказуючи, таким чином, напрямок старої траси вулиці.



# ПАМ'ЯТНИКИ ТА МЕМОРІАЛЬНІ ДОШКИ

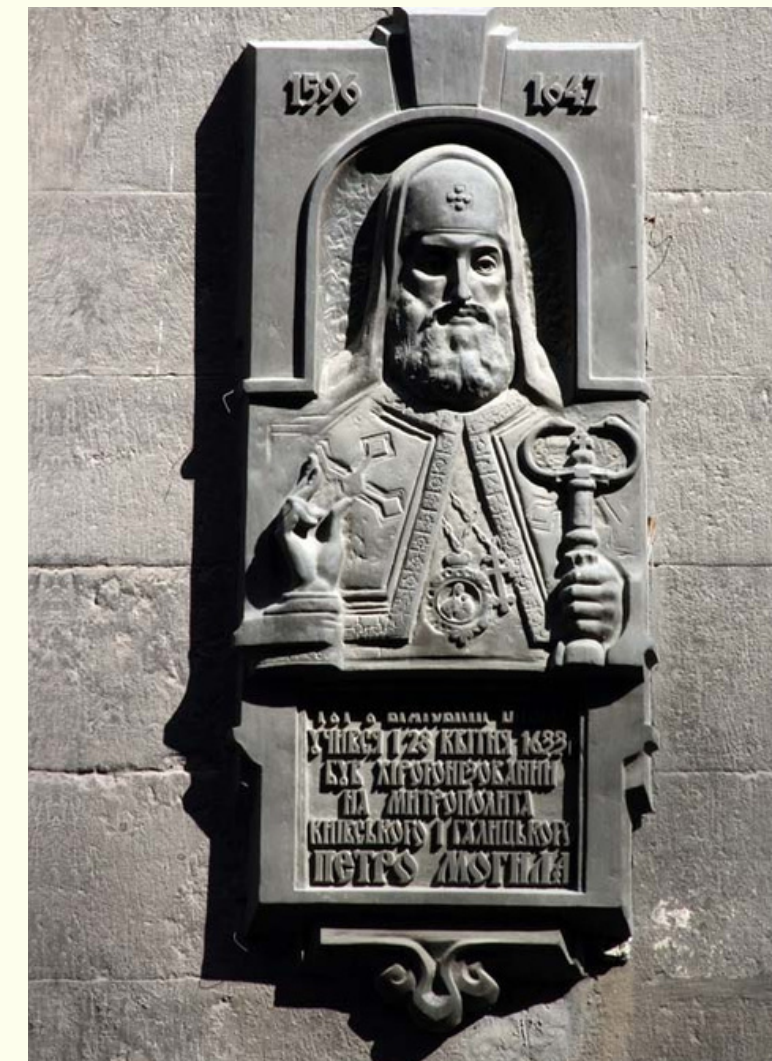
*На будинку № 2 (старий навчальний корпус  
Києво-Могилянської академії) встановлено  
наступні меморіальні дошки:*



Артемію Веделю (1767–1808), який навчався і працював у Києво-Могилянській академії. Відкрито у жовтні 2008 року, скульптор І. В. Гречаник.



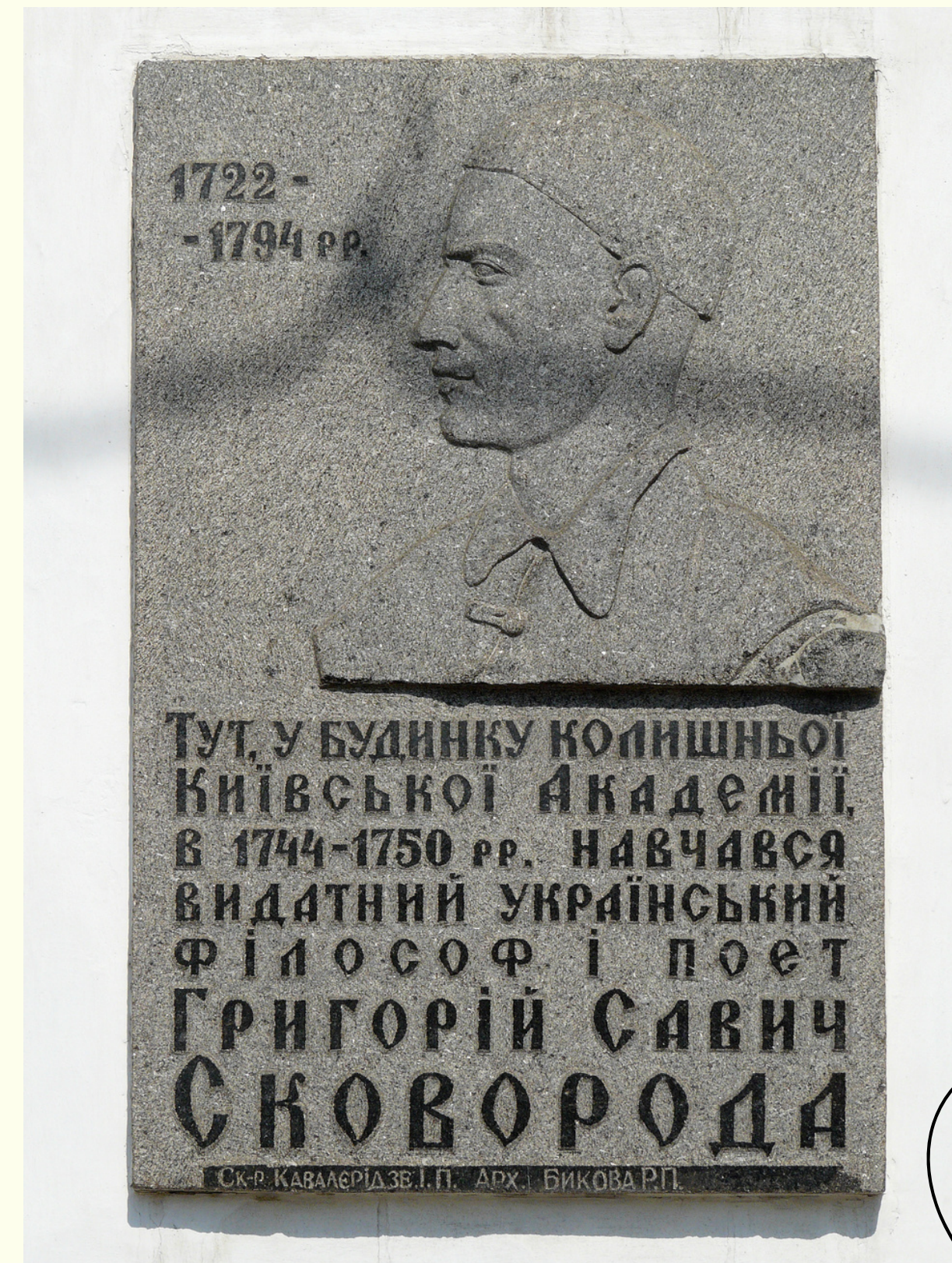
Галшці Гулевичевні (1575–1642). Відкрито у 1992 році, скульптор В. П. Луцак.



Петру Могилі (1596–1647), одному із засновників Києво-Могилянської академії. Відкрито у 1997 році, скульптор В. І. Сивко, архітектор М. І. Білик.



Ломоносову Михайлу Васильовичу (1711–1765), який у 1734 році працював у Київській Академії. Відкрито у серпні 1973 року, скульптор І. С. Зноба, архітектор Т. А. Чебикіна.



Сковороді Григорію Савичу (1722–1794), який навчався у Київській Академії у 1744–1750 роках. Відкрито 16 вересня 1964 року. Скульптор І. П. Кавалерідзе, архітектор Р. П. Бикова.



Дякую за увагу

