

Педагогічна мапа Києва Виконала студентка ЕС-Б 419

Подільський район Осінцева Вероніка Андріївна

Вулиця Т. Ф. Осиповського (нині вулиця Байди-Вишневецького)

Вулиця в Подільському районі міста Києва, місцевості Вітряні гори, Селище Шевченка. Пролягає від Вишгородської до Канівської вулиці.

Вулиця виникла у 1-й половині ХХ століття. В 1957 році отримала назву на честь російського та українського математика Тимофія Осиповського. Спершу пролягала до вулиці Вітряні Гори. У 1961 році до неї було приєднано Мозирську вулицю.

Осиповський, Тимофій Федорович (02.02.1765, с. Осипово, тепер Кіровський район Владимирської області РФ — 24.06.1832, Москва, РФ) — математик, філософ, популяризатор науки, перекладач, педагог, ректор Харківського університету (1813–1820). Коло наукових зацікавлень Осиповського охоплювало математику, фізику, механіку, астрономію, філософію. Він автор першого в Російській імперії підручника з математики («Курс математики») російською мовою, який витримав 3 видання; написаний на рівні передових здобутків тогочасної науки, зокрема розвинув ідею найкращого на той час підручника «Загальна арифметика» Л. Ейлера. Завдяки Осиповському вперше на теренах України почали вивчати лінійні та квадратні рівняння.

У 1803 Імператорська академія наук (від 1917 — Російська академія наук) запропонувала Т. Осиповському вступити до її лав з званням ад'юнкта математики. Осиповський відмовився від цієї пропозиції.

Ще за життя Осиповського 3 томи його «Курсу математики» були перекладені англійською й використовувалися в навчальних закладах Великої Британії.

1863 в Харківському університеті засновано стипендію імені Т. Ф. Осиповського.

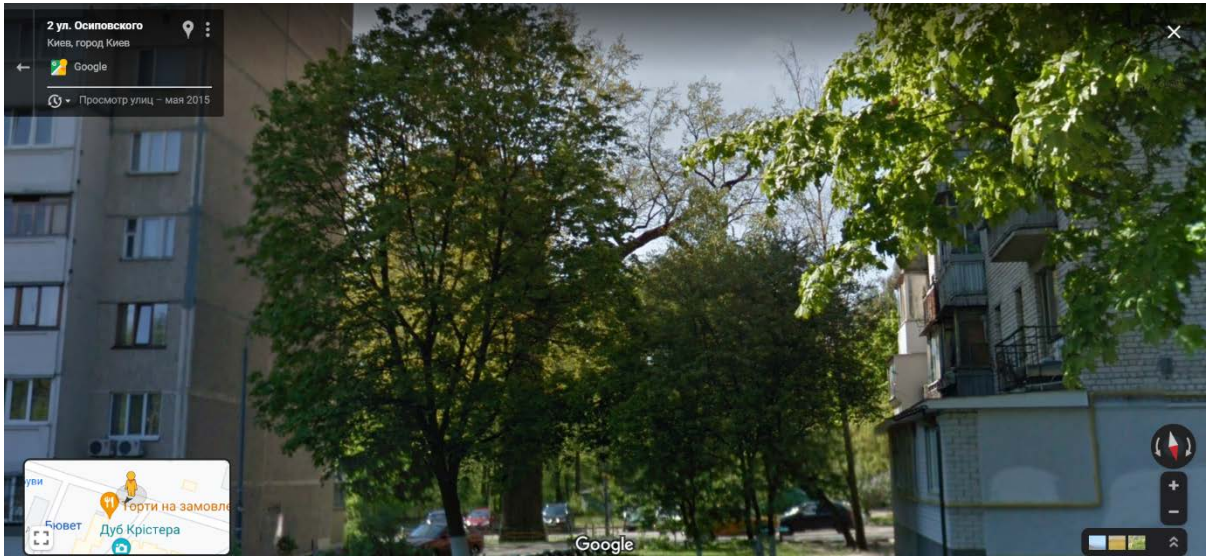
8 вересня 2022 року депутатами Київради прийняте рішення про перейменування вулиці на честь козацького ватажка Дмитра Вишневецького.

Пам'ятки вул. Осиповського:

1. Дуб Крістера — віковий дуб у Києві, що розташований у місцевості Крістєрова гірка на вулиці Осиповського у дворі між будинками 1 і 3. Має статус ботанічної пам'ятки природи місцевого значення під назвою

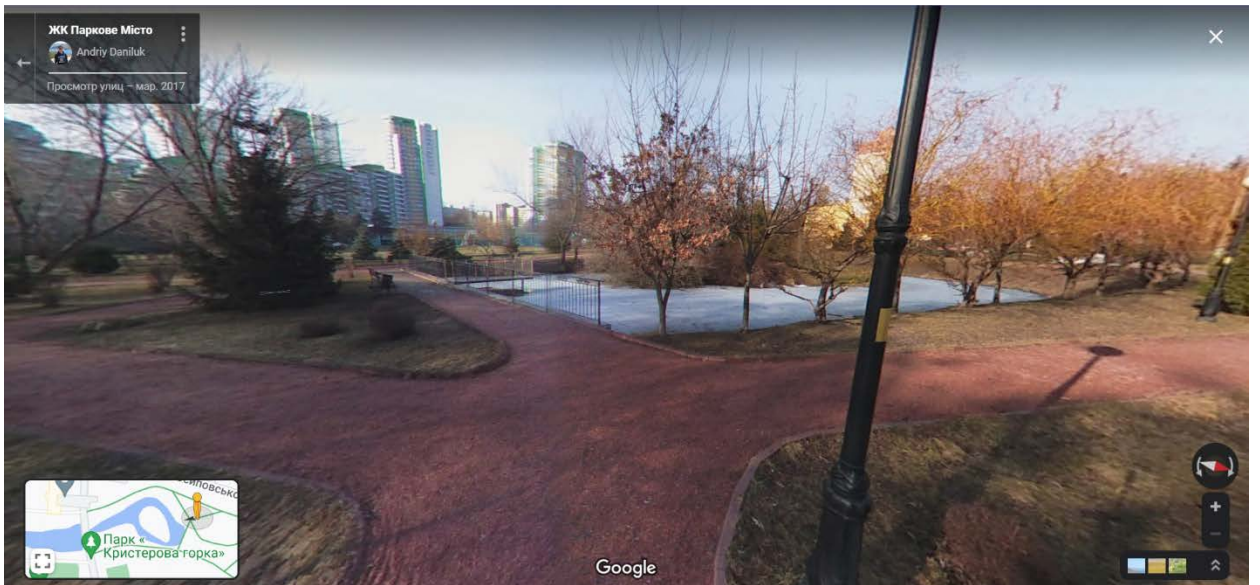
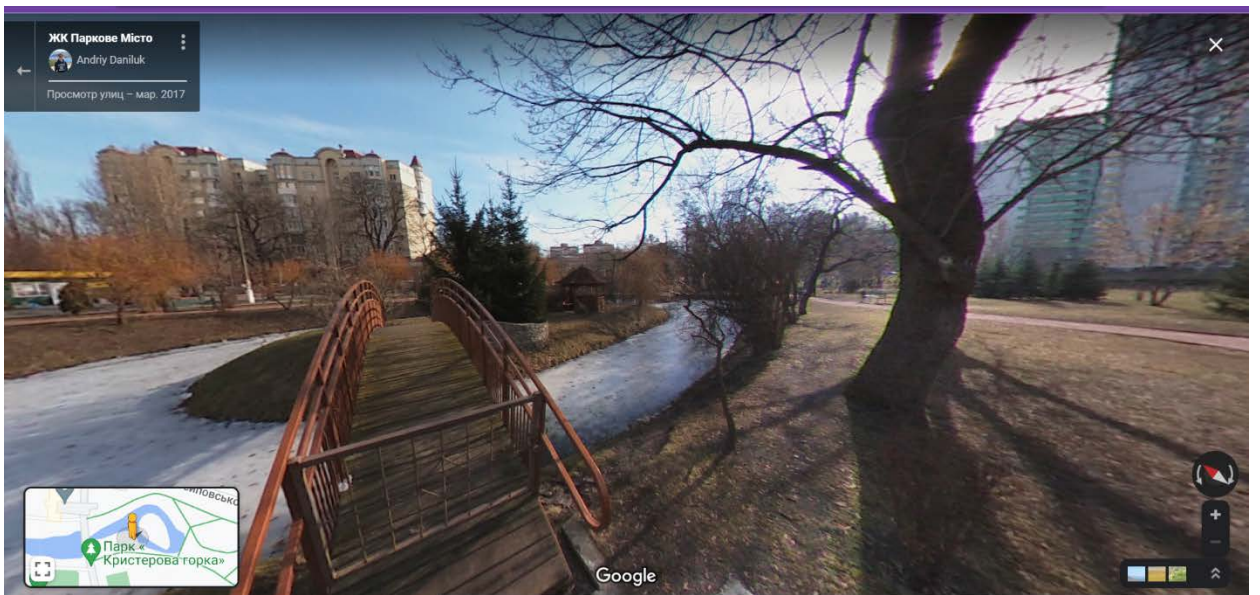
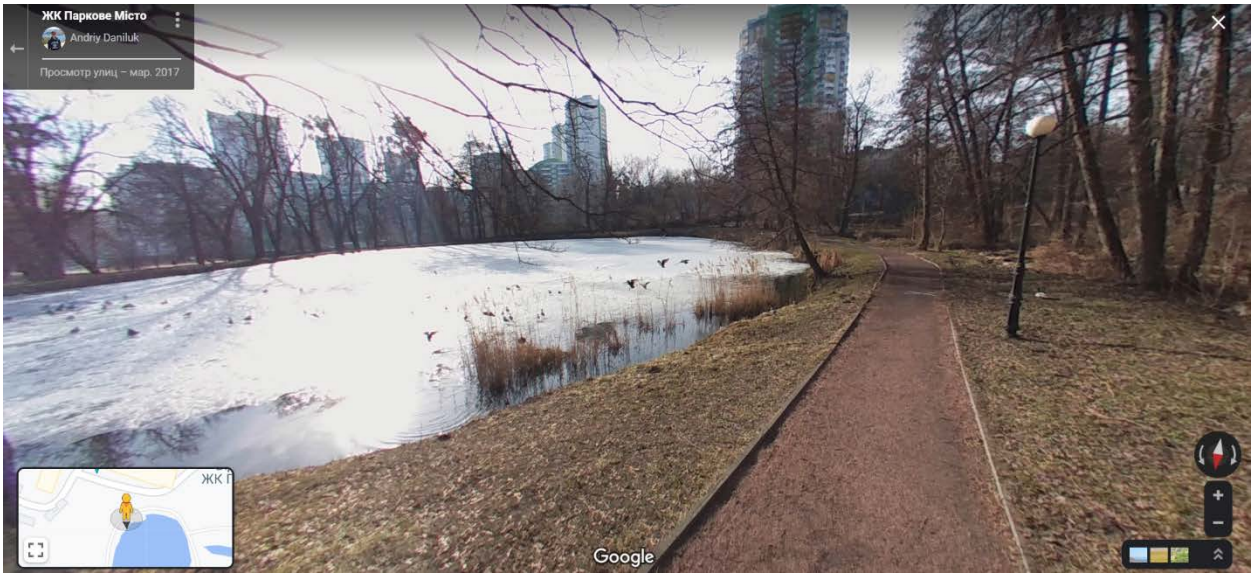
«Віковий дуб Крістера». Є другим за віком дубом у Києві — після дубаҐрюневальд.





2. «Крістова гірка» — ботанічна пам'ятка природи місцевого значення в однойменній місцевості міста Києва, розташована у Подільському районі на розі вулиць Вишгородської і Осиповського. Площа пам'ятки — 4,3 га.





Провулок Академіка Патона

Прову́лок Акаде́міка Пато́на — провулок у Подільському районі міста Києва, місцевості Вітряні гори, Пріорка. Пролягає від проспекту Правди до Западинської вулиці.

Виник у середині ХХ століття під назвою 725-та Нова вулиця. Назву Академіка Патона провулок набув 1955 року на честь академіка Є. О. Патона. Був офіційно ліквідований у 1980-х роках, однак реально існує й донині.

До провулку відноситься один будинок — № 1, де розміщується Дослідно-конструкторське бюро «Геофізприлад» (ПАТ «ДКБ ГП»).

Євген Оскарович Патон — видатний вчений, який мав блискучий інженерний талант. Саме він створив унікальну українську школу мостобудування, перетворивши цю непросту справу не тільки в складну науку, а й в справжнє мистецтво. Він все своє життя присвятив дуже потрібній і благородній праці — будівництву мостів. Найбільш відоме творіння Євгена Оскаровича носить його ім'я — це знаменитий міст Патона в Києві. Створений ним Інститут електрозварювання вніс серйозний вклад в розвиток безлічі галузей української промисловості, а ціла плеяда учнів Євгена Патона з успіхом продовжила його справу як в Україні, так і в інших країнах.





Вулиця Григорія Сковороди

Вулиця Григорія Сковороди — вулиця в Подільському районі міста Києва, місцевість Поділ. Пролягає від Контрактової площі до Набережно-Хрещатицької вулиці.

Одна з найдавніших вулиць Києва. Вона відома з XVIII століття під назвою вулиця Микільська, Набережно-Микільська — від Набережно-Микільської (або Миколи Набережного) церкви, що розташована по вулиці за номером № 12 (збудована у 1772–1775 роках). У 1869 році вулиця офіційно отримала назву Набережно-Микільської (рос. Набережно-Николаевская). У 1973 році названа на честь Григорія Сковороди.

Сковорода, Григорій Савич (03.12.1722, містечко Чорнухи, тепер смт Лубенського району Полтавської області, Україна — 09.11.1794, слобода Пан-Іванівка, тепер с. Сковородинівка Богодухівського району Харківської області, Україна; похований у с. Сковородинівка) — філософ, письменник, поет, педагог, ключова постать літератури українського бароко та філософії Просвітництва.

Творчість Григорія Сковороди посіла особливе місце не лише в історії українського письменства та філософії, але й у всій українській духовній традиції, а його вплив виходить далеко поза неї. Твори філософа перекладено англійською, вірменською, грузинською, італійською, німецькою, польською, португальською, словацькою, фінською, чеською тощо.

Сковорода, зокрема, посутньо вплинув на російський релігійно-філософський Ренесанс поч. 20 ст.: В. Ерн, П. Флоренський розглядали як

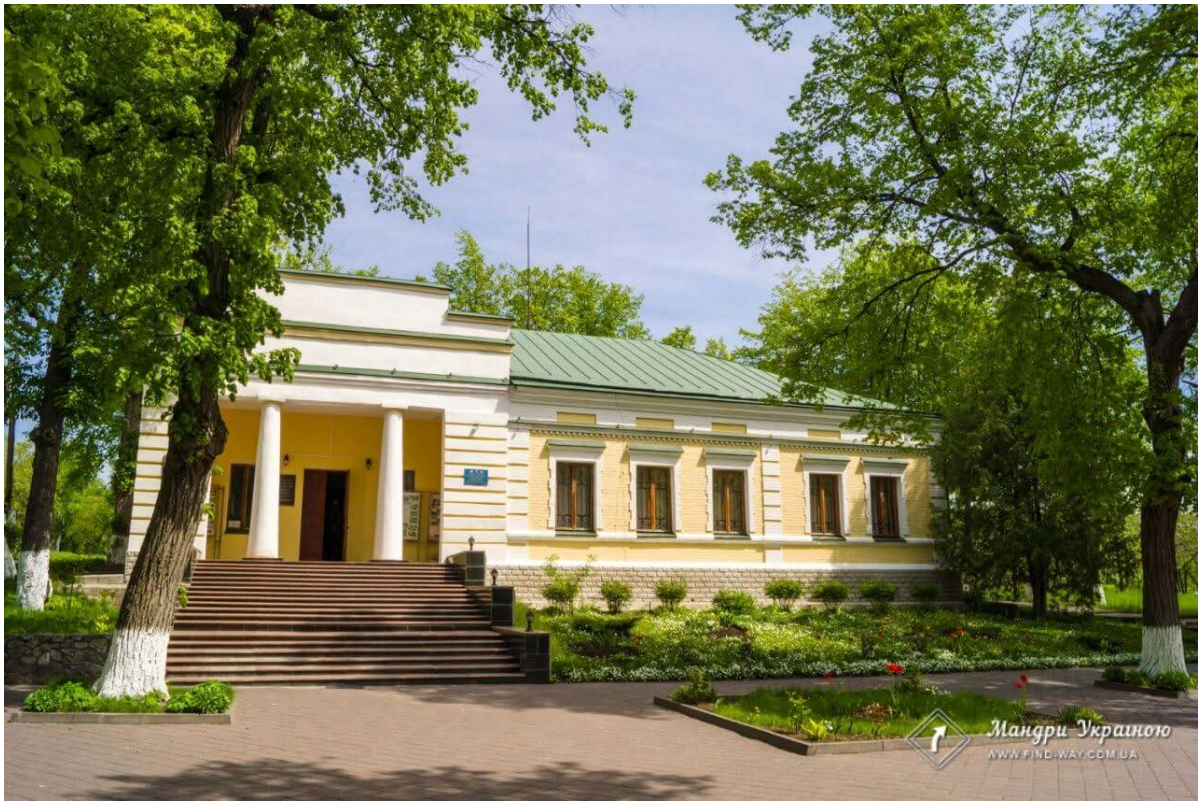
послідовників Сковороди цілу плеяду («хом'якови, толсті, достоевські, соловйови, трубецькі, серапіони, мережковські, розанови та інші») російських письменників. У 2-й пол. 19 ст. публікації про Сковороду з'явилися і в Західній Європі та Америці. Від кінця 19 ст. інтерес до Сковороди на Заході стрімко зріс, і вже в 1920–1930-х праці про нього доволі рясно з'являються в Італії, Німеччині, Польщі, Франції, Чехії, Румунії.

Поряд із тим (принаймні від часів романтизму) Сковороду називали «народним філософом», а його образ глибоко закарбувався в пам'яті українського люду. М. Костомаров зазначав, що мало кого народ пам'ятає й шанує так, як Сковороду.

В Україні засновано три меморіальні музеї: Меморіальний музей Григорія Сковороди (у будинку колишнього колегіуму в м. Переяславі; засн. 1972), Національний літературно-меморіальний музей Г. С. Сковороди в с. Сковородинівка (у будинку, де мешкав філософ; засн. 1972, під час російського вторгнення в Україну у ніч проти 07.05.2022 музей знищено прямим влучанням російської ракети); природно-історичний комплекс Г. С. Сковороди — парк-пам'ятка садово-паркового мистецтва місцевого значення в с. Коврай (з 1975).



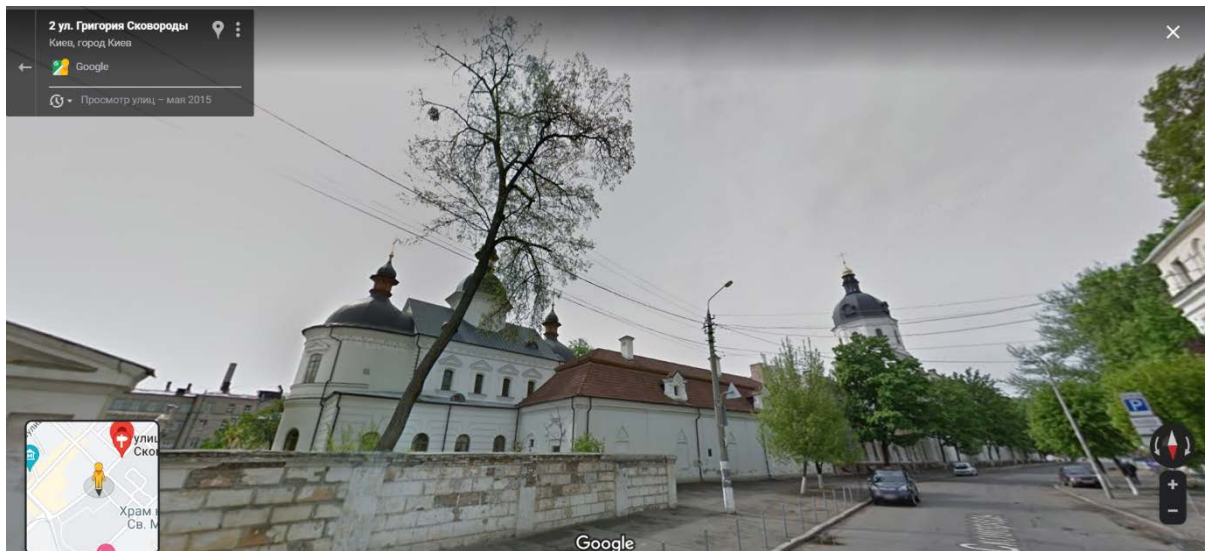
Меморіальний музей Григорія Сковороди



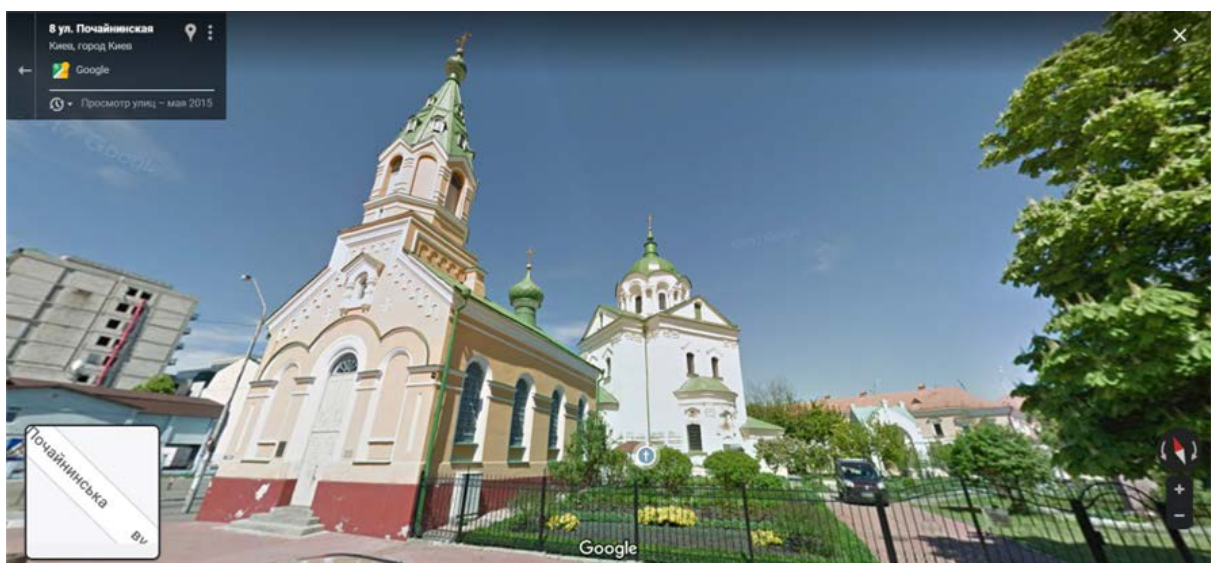
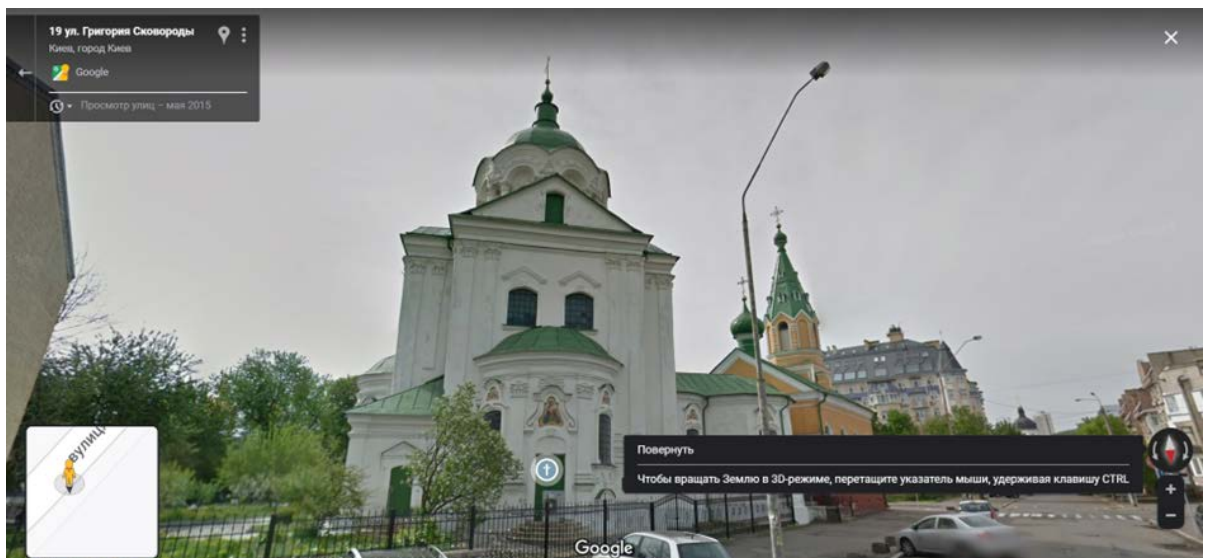
Національний літературно-меморіальний музей Г. С. Сковороди в с. Сковородинівка

Пам'ятки вул. Григорія Сковороди:

1. комплекс Братського Богоявленського монастиря (XVII століття)



2. церква Миколи Набережного (1772–1775 роки)





3. Будинок № 8 по вулиці Григорія Сковороди — найстаріша цивільна будівля Києва, так званий будинок Галшки Гулевичівни (кінець XVI — початок XVII століття)



4. Будинок 9-Б - один з небагатьох будинків, що вцілили після Подільської пожежі 1811 року, зведений наприкінці XVIII — на початку XIX століття. Він розташований під кутом до червоної лінії вулиці, вказуючи, таким чином, напрямок старої траси вулиці. Це цегляна будівля, майже квадратна у плані, зведена у стилі українського бароко. Після пожежі архітектор Андрій Меленський відбудував її у стилі класицизм. Будинок належав купцеві 1-ї гільдії, бургомістру Київського магістрату Іванові Киселівському, а пізніше його синові Григорію Киселівському — останньому вїту Києва.

